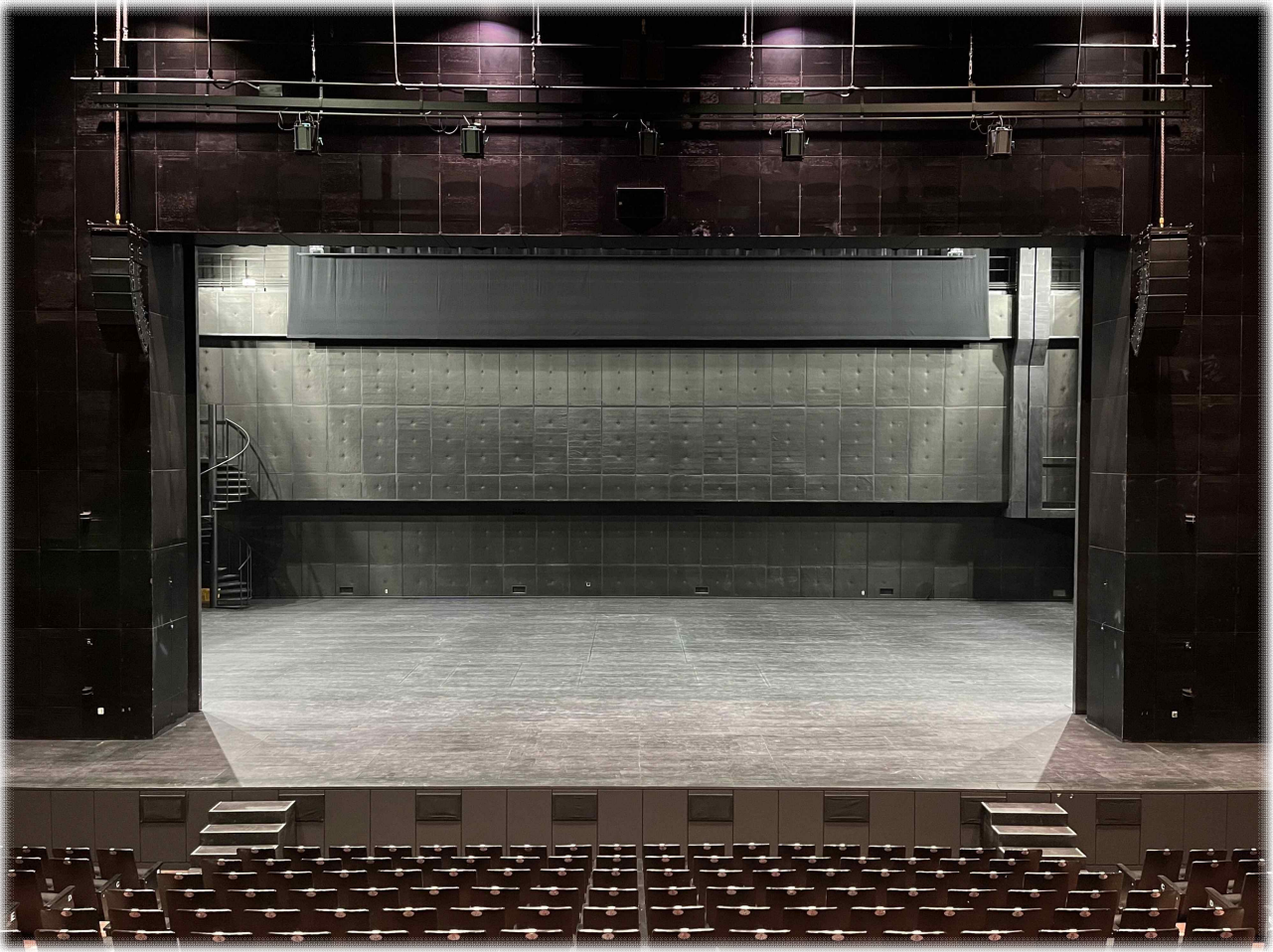


삼성홀 극장기술정보

Ewha Womans University ECC Samsung Hall
THEATER TECHNICAL INFORMATION Ver. 20260419

**About This Document.**

This theater technical information provided by Ewha Womans University ECC Samsung Hall contains the overall contents of stage-related facilities.

This information is intended to inform the production and technical staff who will perform at this venue, but it is not complete and should not be used alone. Information is subject to change without notice.

For all performances to be held at Samsung Hall, resident technical personnel such as stage manager, lighting manager, and sound manager will be assigned to provide technical services.

If you have any questions about technical matters, please contact them.

For more information, please visit our website at <http://samsunghall.ticketlink.co.kr> or contact the Venue Business Headquarters.

INDEX

1. 일반 정보 General Information	1
2. 무대 Stage	2
2.1. 무대 기본 정보 Stage General Information	2
2.2. 상부무대 기계 Over Stage Machinery	5
2.3. 무대 도면 Stage Drawing	7
2.4. 하부무대 장치 Under Stage Machinery	11
2.5. 무대 막 장치 Soft Goods	11
2.6 무대제어시스템 Stage Machinery Control System	11
3. 조명 Lighting	12
3.1. 제어시스템 및 전원시스템 Power & Control System	12
3.2. 조명장비 리스트 Light Equipment	12
3.3. 상부 조명 회로도 Over Stage Lighting Circuit List	13
3.4. 하부 조명 회로도 Floor Lighting Circuit List	14
4. 음향 Sound	15
4.1. 장비리스트 Equipment List	15
4.2. 스피커 배치도 Speaker Layout	16
5. 분장실 Dressing Room	19
5.1. 분장실 배치도 Dressing Room Layout	19
5.2. 분장실 물품 리스트 Dressing Room Items List	20
5.3. 분장실 유의사항 Dressing Room Precautions	20
6. 무대 안전수칙 Stage Safety Rules	21

1. 일반 정보 General Information

이름 Name	관명 Name of Theatre	삼성홀 Samsung Hall
주소 Address	주소 Address	서울 서대문구 이화여대길 52 이화여자대학교 이화캠퍼스복합단지 지하4층
	우편번호 Zip Code	03760
	시 City	서울시
	국가 Country	대한민국
일반 General	재개관일 Reopened on	2024년 3월 1일
	운영 주체 Governing Body	NHNLINK
	극장형식 Type of Auditorium	프로시니엄 Prosenium
	객석규모 Capacity	702석
	객석형태 Type of Seating	Shoebox
전화 Telephone	국가번호 Country Code	82
	지역번호 Prefix/Area Code	02
	대표전화 General Phone	02-6380-4430
인터넷 Internet	Homepage	http://samsunghall.ticketlink.co.kr
	Public Wi-Fi Network Name	None
비고 Remarks	건축면적	3,453.73m ²
	무대	454m ²
	연습실	118m ²

2. 무대 Stage

2.1. 무대 기본 정보 Stage General Information

▣ Parking Lot

구분		정문	후문	서문
출입 가능차량		2.1m 미만 차량		* 전고 2.7m 미만 차량
개방 시간	평일	06:00~22:00	24시간	06:00~22:00
	토요일	06:00~20:00		06:00~20:00
	공휴일 / 일요일	미개방		미개방

- * 지정된 시간 외 공연 철수 시 서문 이용 불가(대형 공연 제외)
- 출연진 및 기타 스태프 차량 2.1m 이하의 승용차 이용



서문 입구



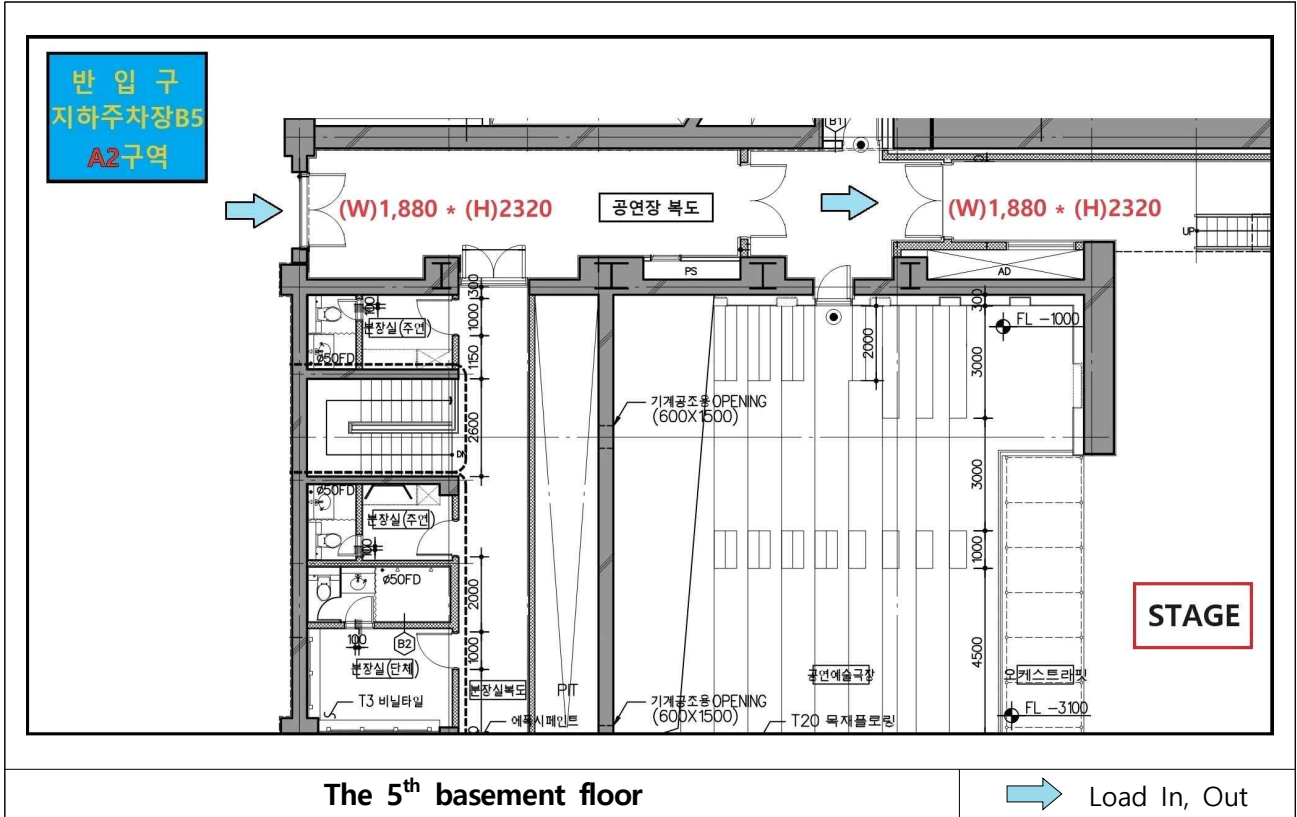
서문 주차장 입구 (*제한높이 2.1m로 기재 표기 되어 있으나, 실제높이 2.7m)



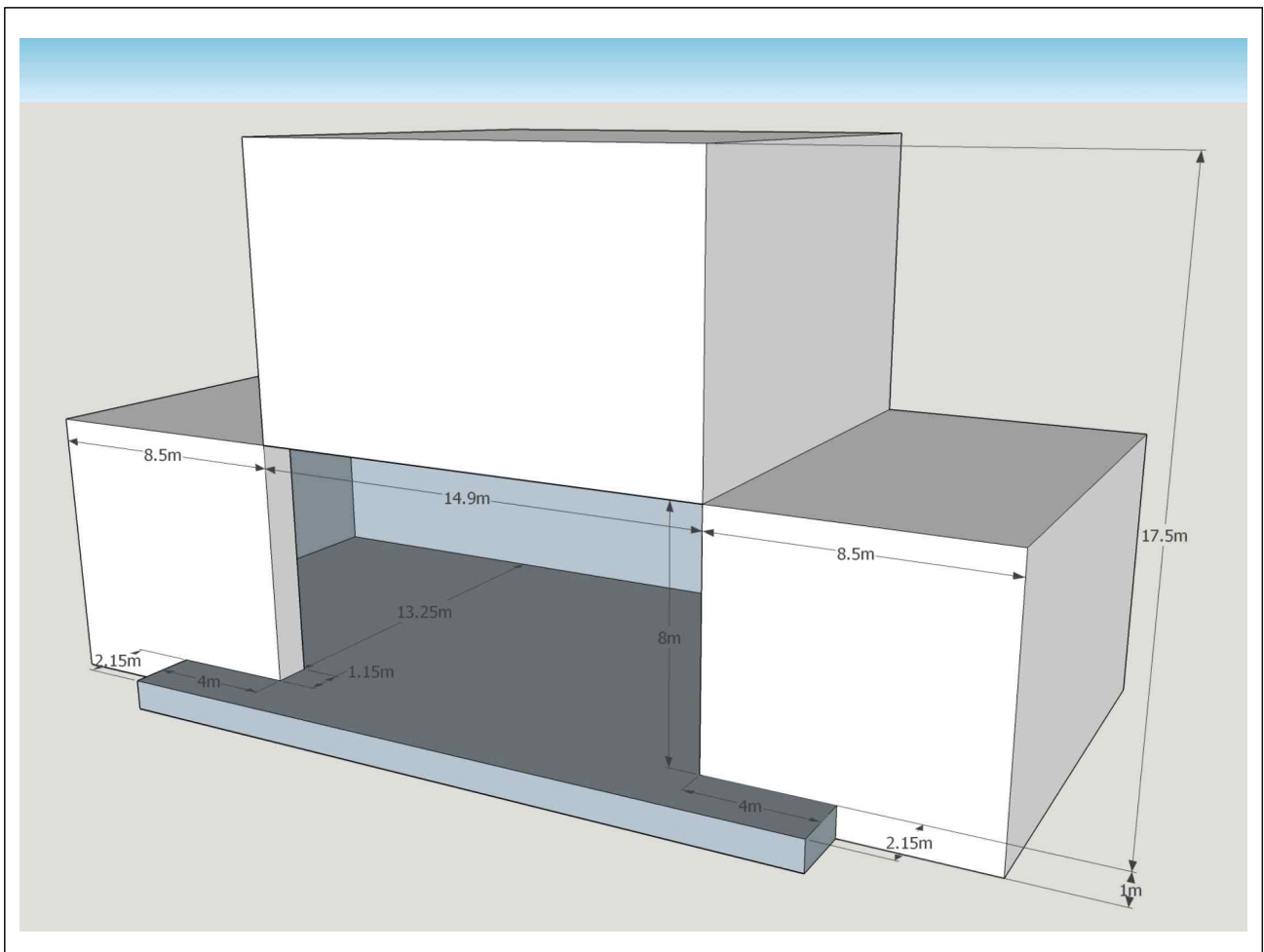
지하 5층 반입구 이동로 높이

*차량 입출차 및 이동 간 주차장 시설물이 파손될 시 이화여대 측에서 손해배상 청구
 *서문으로 트럭진입 시 유도자 1명이상 배치 필수

▣ Loading Dock



▣ Stage Size



Classification	Contents				Note
Stage Area	454m ²				
Stage Height	1m				Based On The Floor Seat Level
Stage Width	Maximum	31.9m	Minimum	14.9 m	Refer to the picture of page 3
Stage Depth		16.55m		13.25 m	
From The Stage To The Batten	17.5m				

▣ Seating

	Contents			
Number Of Seats	702석			
	Basic Seat	694	Wheelchair Seat	8
Area	420m ²			

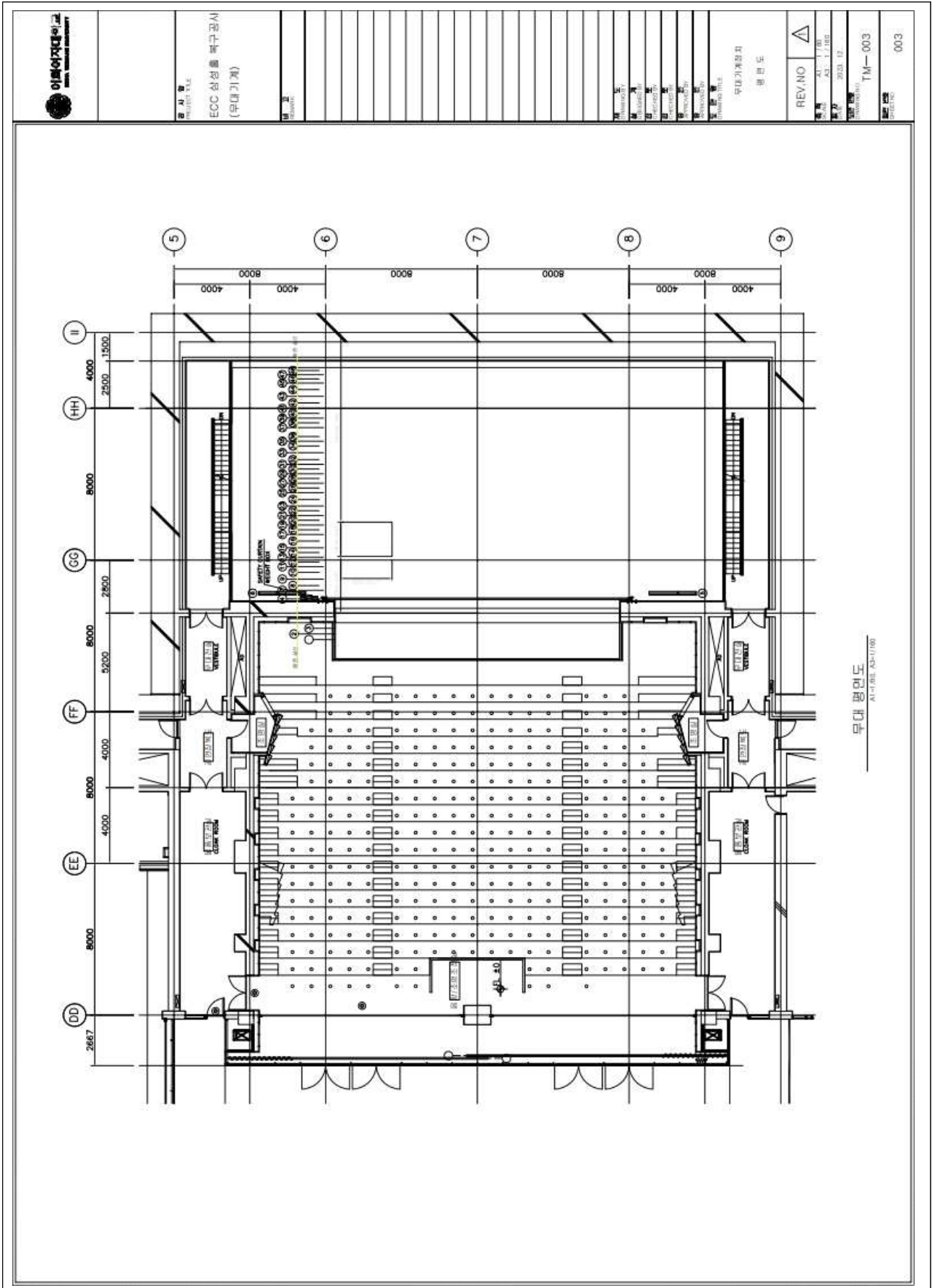
2.2 상부무대 기계 Over Stage Machinery

No.	CLASSIFICATION	Size/Length (mm)	Live load (kg)	Speed (m/min)	Reference
1	NO.1 APRON POINT HOIST	15,000L	200	12	*현수막 전용
2	APRON LIGHT BATTEN	15,000L	600	12	
3	NO.2 APRON POINT HOIST	15,000L	600	12	사용불가
4	FIRE SAFETY CURTAIN	16,000L x 8,300H	-	0~15	
5	NO.1 PROSCENIUM BOARD	3,000L x 8,700H	-	6	
6	NO.2 PROSCENIUM BOARD	3,000L x 8,700H	-	6	
7	HOUSE CURTAIN	19,000L x 9,000H	-	0~60	이동불가
8	NO.1 FLY SET BATTEN	19,000L	1000	0~60	하우스커튼 구동시 사용불가 (간섭)
9	NO.1 ELECTRIC BATTEN	19,000L	700	0~12	
10	NO.2 FLY SET BATTEN	19,000L	1000	0~60	
11	NO.3 FLY SET BATTEN	19,000L	1000	0~60	
12	NO.4 FLY SET BATTEN	19,000L	1000	0~60	
13	NO.5 FLY SET BATTEN	19,000L	1000	0~60	
14	NO.6 FLY SET BATTEN	19,000L	1000	0~60	
15	NO.7 FLY SET BATTEN	19,000L	1000	0~60	
16	NO.8 FLY SET BATTEN	19,000L	1000	0~60	
17	NO.2 ELECTRIC BATTEN	19,000L	700	0~12	

18	NO.9 FLY SET BATTEN	19,000L	1000	0~60	
19	NO.10 FLY SET BATTEN	19,000L	1000	0~60	
20	NO.11 FLY SET BATTEN	19,000L	1000	0~60	
21	NO.12 FLY SET BATTEN	19,000L	1000	0~60	
22	NO.13 FLY SET BATTEN	19,000L	1000	0~60	
23	NO.14 FLY SET BATTEN	19,000L	1000	0~60	
24	NO.15 FLY SET BATTEN	19,000L	1000	0~60	
25	NO.3 ELECTRIC BATTEN	19,000L	700	0~12	
26	NO.16 FLY SET BATTEN	19,000L	1000	0~60	
27	NO.17 FLY SET BATTEN	19,000L	1000	0~60	
28	NO.18 FLY SET BATTEN	19,000L	1000	0~60	
29	NO.19 FLY SET BATTEN	19,000L	1000	0~60	
30	NO.20 FLY SET BATTEN	19,000L	1000	0~60	
31	NO.21 FLY SET BATTEN	19,000L	1000	0~60	
32	NO.22 FLY SET BATTEN	19,000L	1000	0~60	
33	NO.23 FLY SET BATTEN	19,000L	1000	0~60	
34	NO.4 ELECTRIC BATTEN	19,000L	700	0~12	
35	NO.24 FLY SET BATTEN	19,000L	1000	0~60	
36	NO.25 FLY SET BATTEN	19,000L	1000	0~60	
37	NO.26 FLY SET BATTEN	19,000L	1000	0~60	
38	NO.27 FLY SET BATTEN	19,000L	1000	0~60	
39	NO.28 FLY SET BATTEN	19,000L	1000	0~60	
40	NO.29 FLY SET BATTEN	19,000L	1000	0~60	
41	NO.30 FLY SET BATTEN	19,000L	1000	0~60	
42	NO.31 FLY SET BATTEN	19,000L	1000	0~60	
43	NO.5 ELECTRIC BATTEN	19,000L	700	0~12	
44	CYC ELECTRIC BATTEN	19,000L	700	0~12	
45	NO.32 FLY SET BATTEN	19,000L	1000	0~60	
46	NO.33 FLY SET BATTEN	19,000L	1000	0~60	*B.CYC 고정
47	NO.34 FLY SET BATTEN	19,000L	1000	0~60	*W.CYC 고정
48	NO.35 FLY SET BATTEN	19,000L	1000	0~60	사용불가

2.3 무대 도면 Stage Drawing

▣ 무대 평면도 Floor Plan





공사명
ECC 상정물 복구공사
(무대기계)

설계명
ECC상정물

무대기계설치
평면도

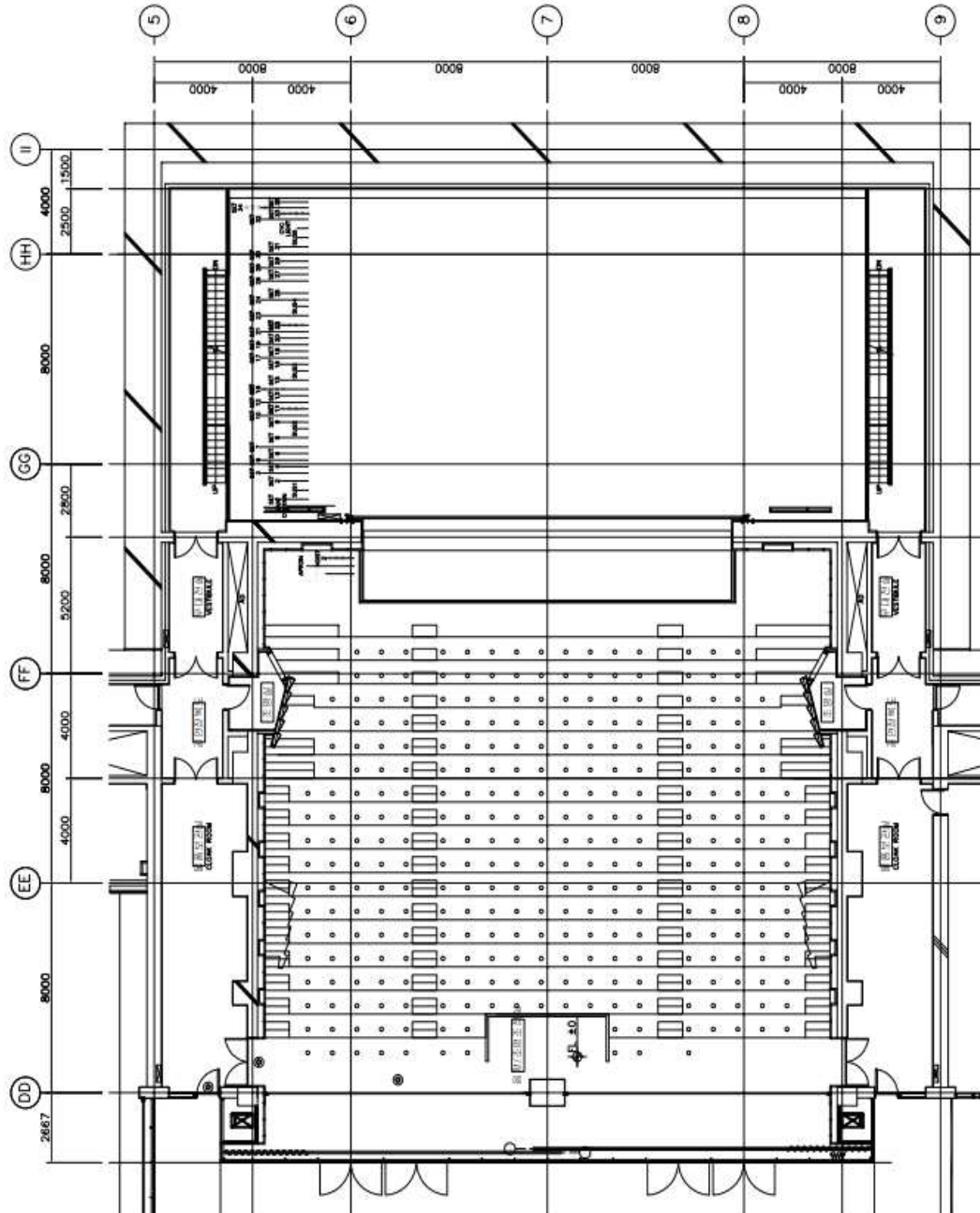
REV. NO

REV. NO
NO. 1
DATE: 1.1.1000

DATE: 2023. 12

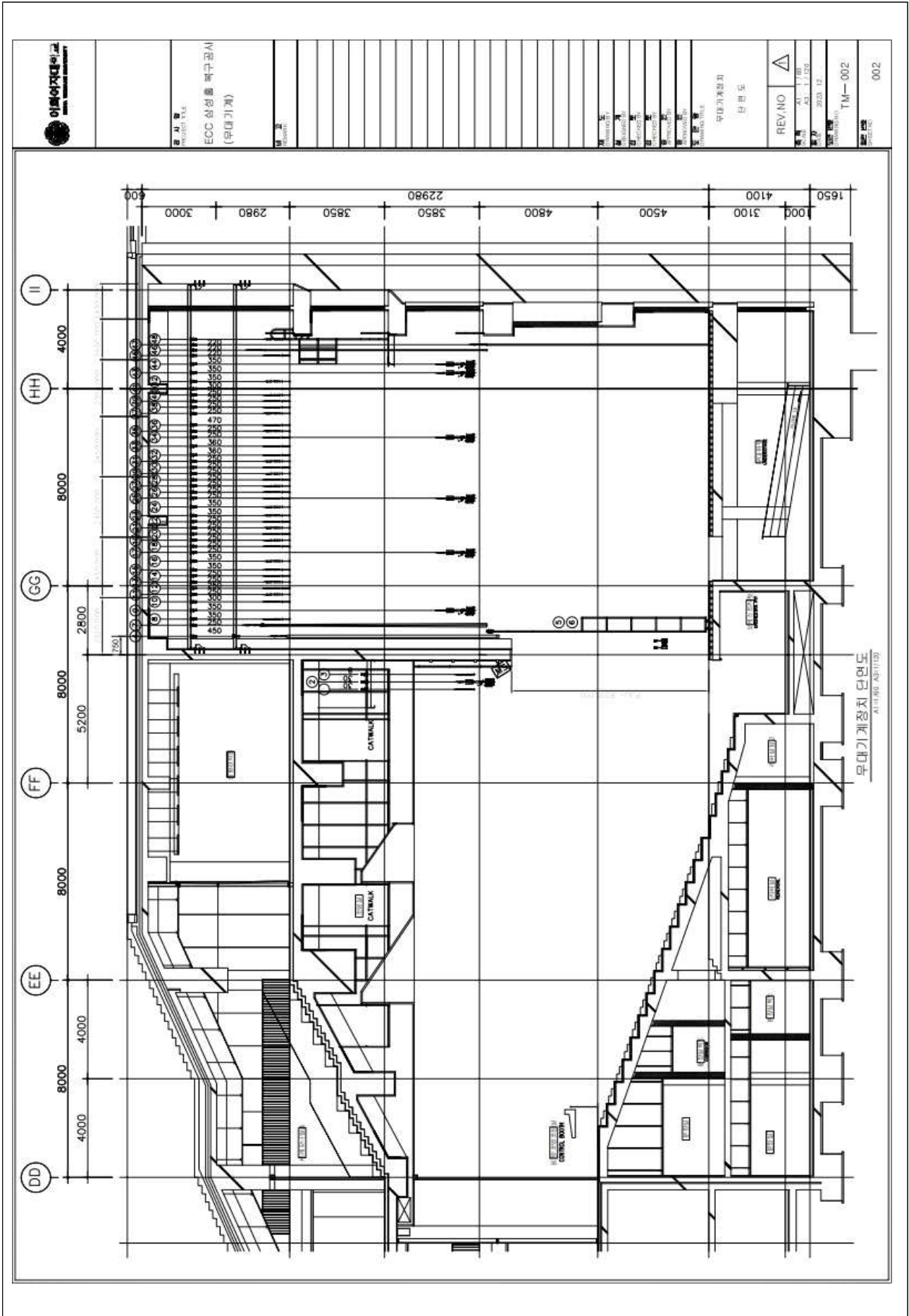
TM-003

003



무대기계장치 평면도
A1:1/80 (A2:1/100)

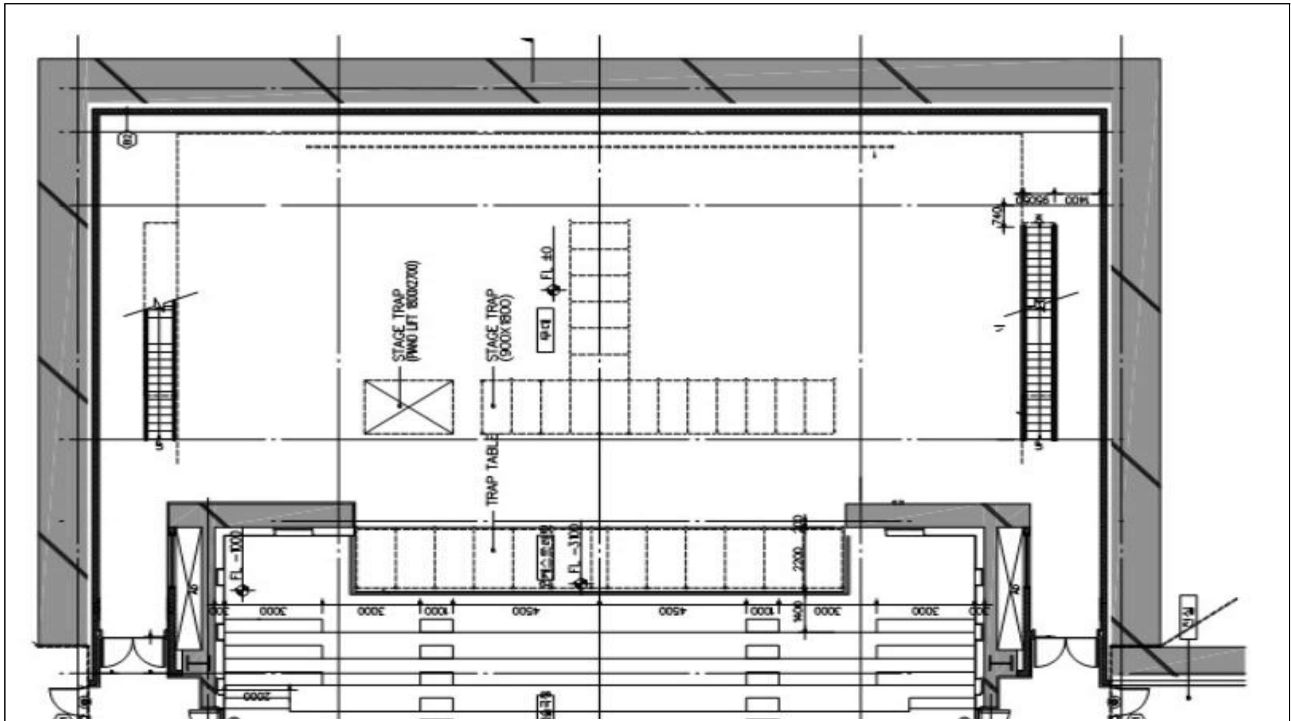
▣ 무대 단면도 Sectional Plan



2.4 하부무대 장치 Under stage Machinery

No.	CLASSIFICATION	Size/Length (mm)	Live load (kg)	Speed (m/min)	Reference
1	PIANO LIFT	2,700L x 1,800W	1000	3	사용불가
2	ORCHESTRA PIT TRAP	2,200L x 1,200W	-	-	10EA
3	STAGE TRAP	1,800L x 900W	-	-	18EA

▣ 하부무대 평면도 Under stage Floor Plan



2.5 무대 막장치 Soft Goods

Names Of Goods	Specifications (mm)	Quantity	Reference
메인막 (House Curtain)	10,500L x 9,500H	2 개	Velvet/Polyester 위치변경불가
머리막 (Head Curtain)	18,000L x 4,000H	4 개	Velvet/Polyester 막끈
다리막 (Leg Curtain)	5,000L x 9,400H	4 조	Velvet/Polyester 막끈
흑막 (Black Cyclorama)	20,000L x 9,800H	1 개	Canvas/Cotton 위치변경불가
백막 (White Cyclorama)	19,000L x 9,800H	1 개	Canvas/Cotton 위치변경불가

2.6 무대제어시스템 Stage Machinery Control System

Name	Model	Q'ty
주 콘솔 Main Computer Control Console	Jass tech	2
보조콘솔 Sub Control Console	Jass tech	1

3. 조명 Lighting

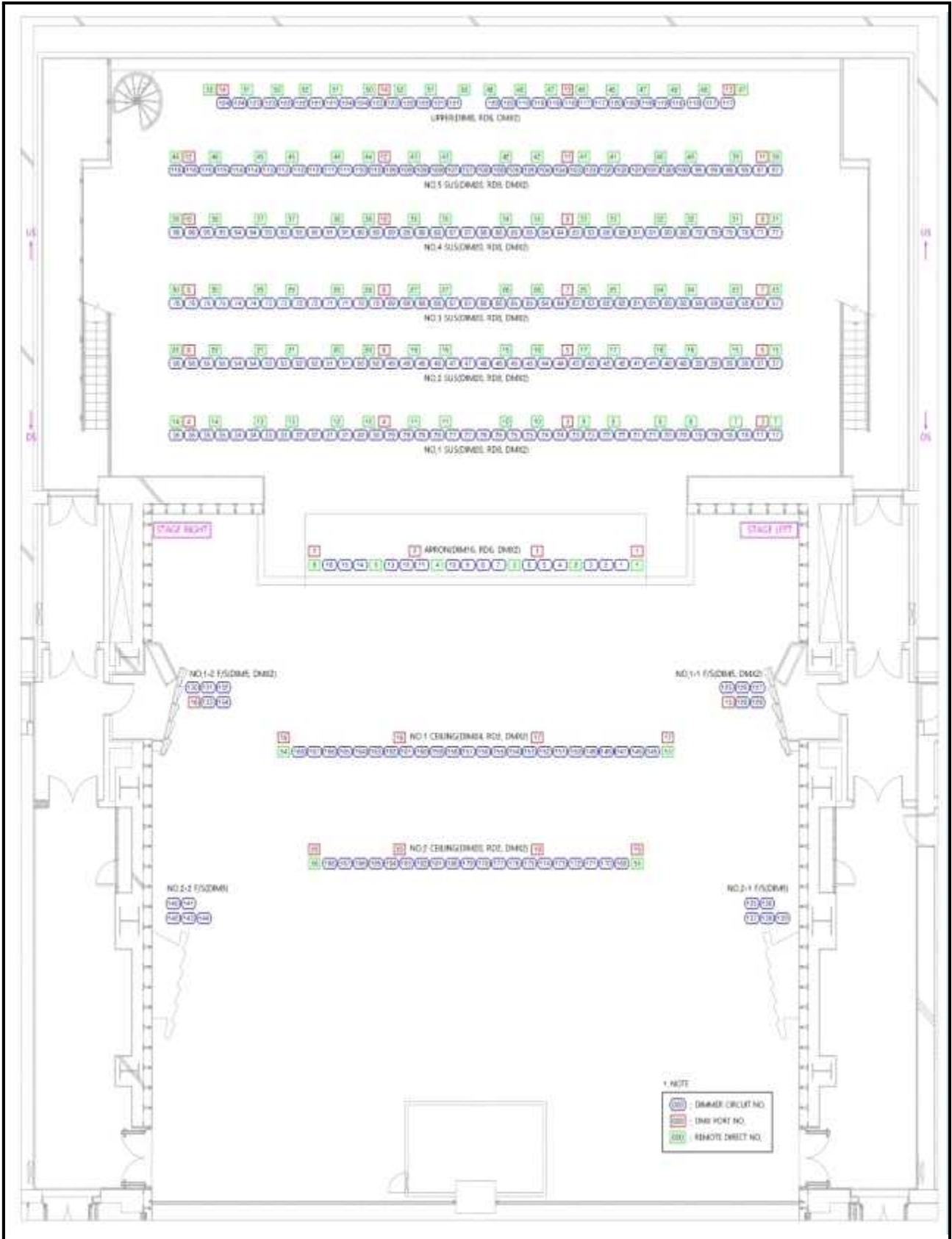
3.1. 제어시스템 및 전원시스템 Power & Control System

콘솔 Console	제조사 Manufacturer		MA Lighting	
	모델명 Model		Grand MA3 Light	
	출력회로수 Q'ty of Out Channels		2 Mode / 4,096ch 3 Mode / 8,192ch	
	DMX포트수 Q'ty of DMX Universe(Port)		6	
	백업 콘솔 Backup Console		Grand MA3 Compact	
	비고 Remarks		객석 조명 입력 가능, 외부인 조작 가능, 객석 이동 가능	
디머 Dimmers	제조사 Manufacturer		ETC Lighting	
	모델명 Model		Sensor3 HSR3	
	고정회로 Fixed Dimmers	수량 Quantity		용량 W
		288		4,000
	원격회로 Remote Direct		70 4,000	
	비고 Remarks		외부장비 연결 가능	

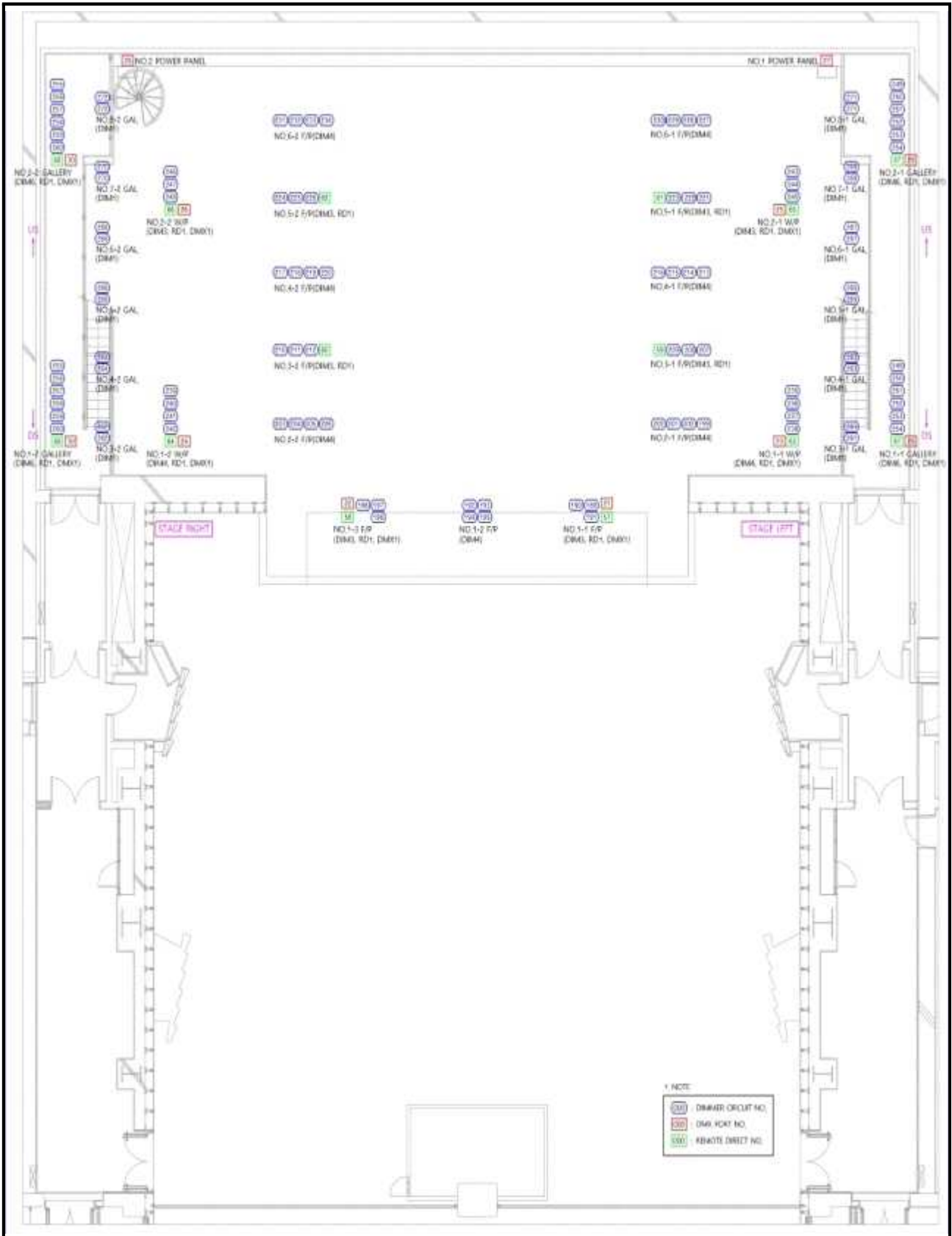
3.2. 조명장비 리스트 Light Equipment

No.	품 목	제조사 / 모델	수 량
1	Main Console	Grand MA3 Light	1
2	Back up Console	Grand MA3 Compact	1
3	Dimmers	ETC SENSOR3 HSR3 288ch.	1
4	Fresnel	ADB F201 12°~65° / 2KW	50
5	Plano Convex	ADB C201 5°~65° / 2KW	20
6	PAR64	NSP / CP61 / 1KW	20
7		MFL / CP62 / 1KW	20
8	Profile Light	ADB Zoom Profile DS205 13°~36° / 2KW (설치 위치 : 1실링 8대 / 2실링 12대)	20
9		ETC Source Four 26° / 750W	15
10		ETC Source Four 36° / 750W	45
11		ETC Source Four Zoom 1530 / 750W (설치 위치 : 12대 프런트사이드)	18
12		ETC Source Four Zoom 2550 / 750W (설치 위치 : 8대 프런트사이드)	25
13	Source Four Tube	ETC Source Four 26° Tube	10
14		ETC Source Four 50° Tube(EDLT)	12
15	Blinder	PAR36 4-Blinder 650W	4
16	LED Moving Light Spot	Martin / ERA 800 Performance / 7°~56° / 41kg / 1400W	12
17	LED Moving Light Beam	CKC / MP5X / 2° / 21Kg / 360W	30
18	LED Moving Light Wash	Max Lighting / Zoom 600 11°~60° / 8.7kg / 260W	33
19	LED Strip	ACME / FlashDot / 4.7Kg / 350W	20
20	Fog Machine	Antari / F-6 fazer / 1.5KW	2
21	Follow Spot Light	X-enon 2KW	2
22	Stand	Stand (short/middle)	10/10
23		Tower	8

3.3. 상부 조명 회로도 Over Stage Lighting Circuit List



3.4. 하부 조명 회로도 Floor Lighting Circuit List



4. 음향 Sound

▣ Electric Power

Main Power : 3Phase 4Wire System, 380 – 220V, 60Hz

Main MCCB : 175A (100A / 50A)

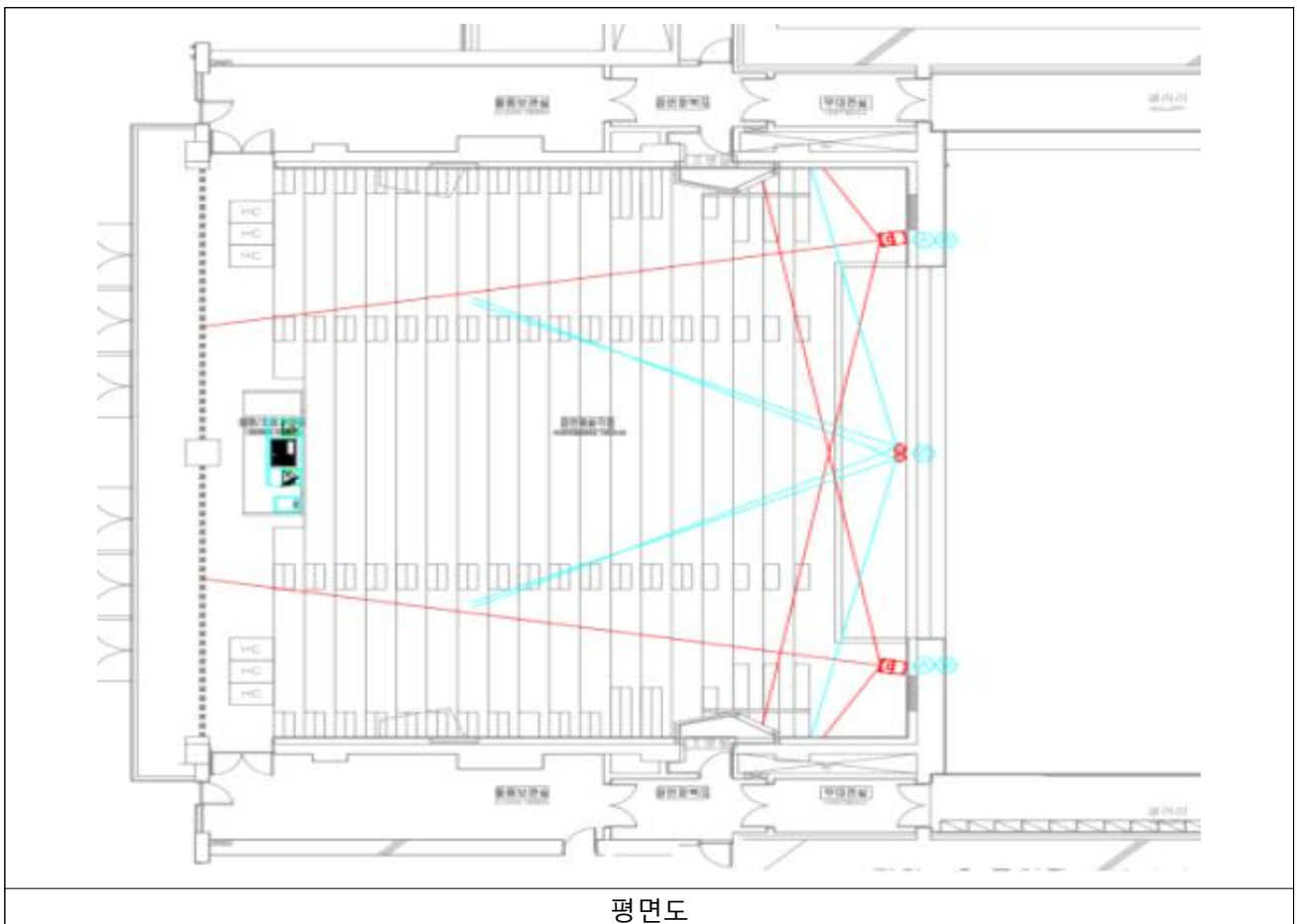
Position : Stage Left

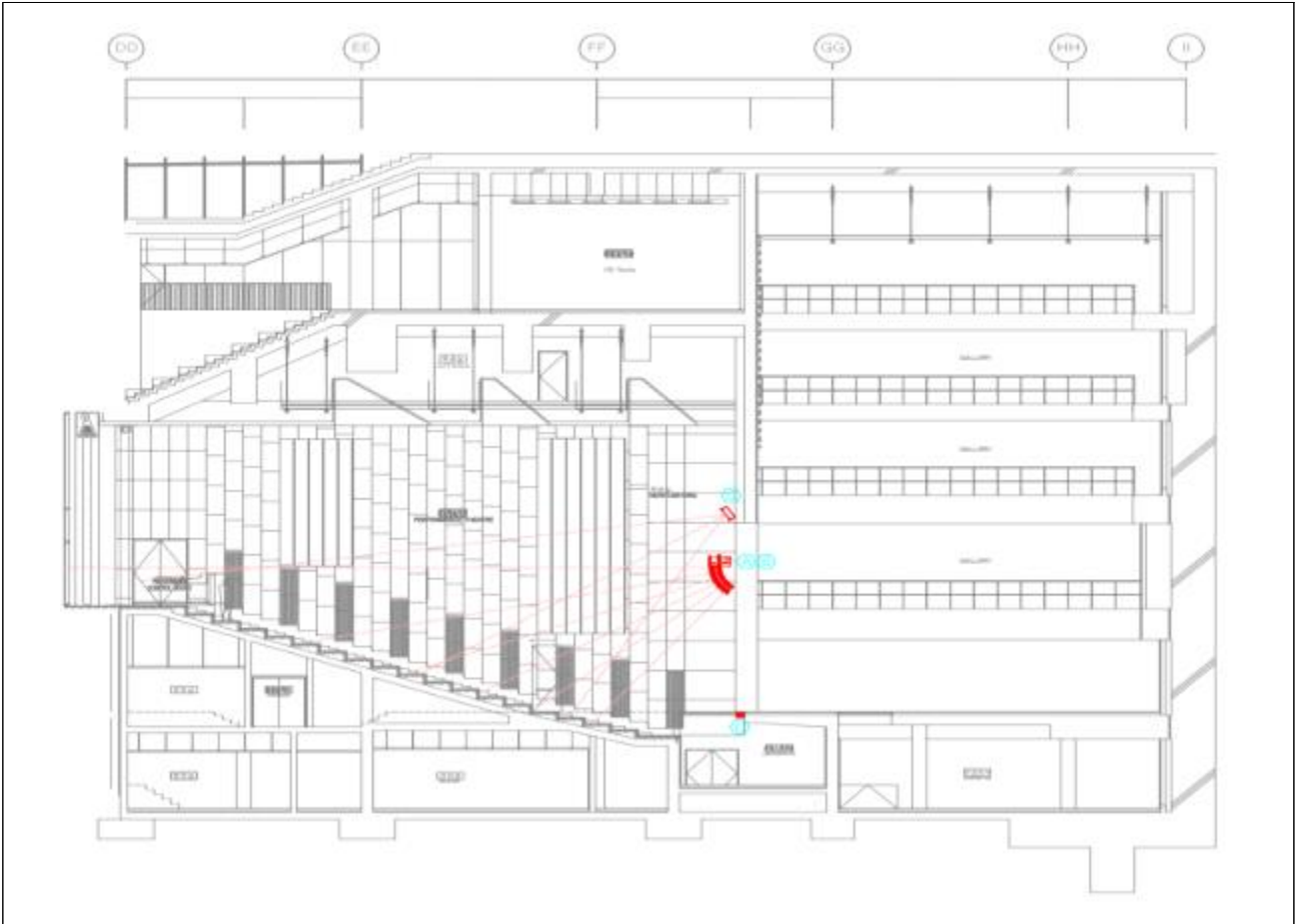
4.1. 장비리스트 Equipment List

품 목	모 델	규 격	수 량	비 고
AUDIO MIXING CONSOLE SECTION				
Console System	(ALLEN-HEATH) S5000	28 faders, 8CH, 6 layers	1EA	
MixRack	DM48	48CH IN/24CH OUT	1EA	
SPEAKER SYSTEM				
Main L/R	(QSC) WL3082	108dB (spl)	12EA	
Front Fill Speaker	(SLS) 2403	110° axi-symmetric 116dB	8EA	
Center Speaker	(QSC) AP-5102	1100W Sensitivity 99dB 32Hz – 107Hz peak output : 135dB	2EA	
Sub Woofer Speaker	(QSC) WL212-sw	135dB	2EA	
Power Amplifier	CX-Q 8K4 (Main)	4x1250W / 8Ω / Q-lan 20Hz~20kHz +0.2dB/-0.7dB	1EA	
	CX-Q 4K4 (Main, Subwoofer, Front)	4x1000W / 8Ω / Q-lan 20Hz~20kHz +0.2dB/-0.7dB	3EA	
	CX-Q 2K4 (Main, Center)	4x700W / 8Ω / Q-lan 20Hz~20kHz +0.2dB/-0.7dB	1EA	
WIRELESS MICROPHONES				
Hand-Held Microphone	EW 500G4-965-K	SENNHEISER	6EA	
Ant. Distributor	EW-D ASA		2EA	
VIDEO SECTION				
Combiner	CCM-700		1EA	FOH
TV Modulator	TMD-910		2EA	
HD TV Modulator	(LUMANTEC) EN3B		2EA	FOH
VIDEO Switcher	(NTU) NMS-503	SDIx3,HDMIx2 + SDIx1,HDMI2	1EA	
Power Distributor	(SUPRENE SOUND) SP-8S	8CH	1EA	FOH
HD Camera Controller	(AVICS) RM-KA100		1EA	
IR Camera Controller	(WEBGATE) WKC-200		1EA	

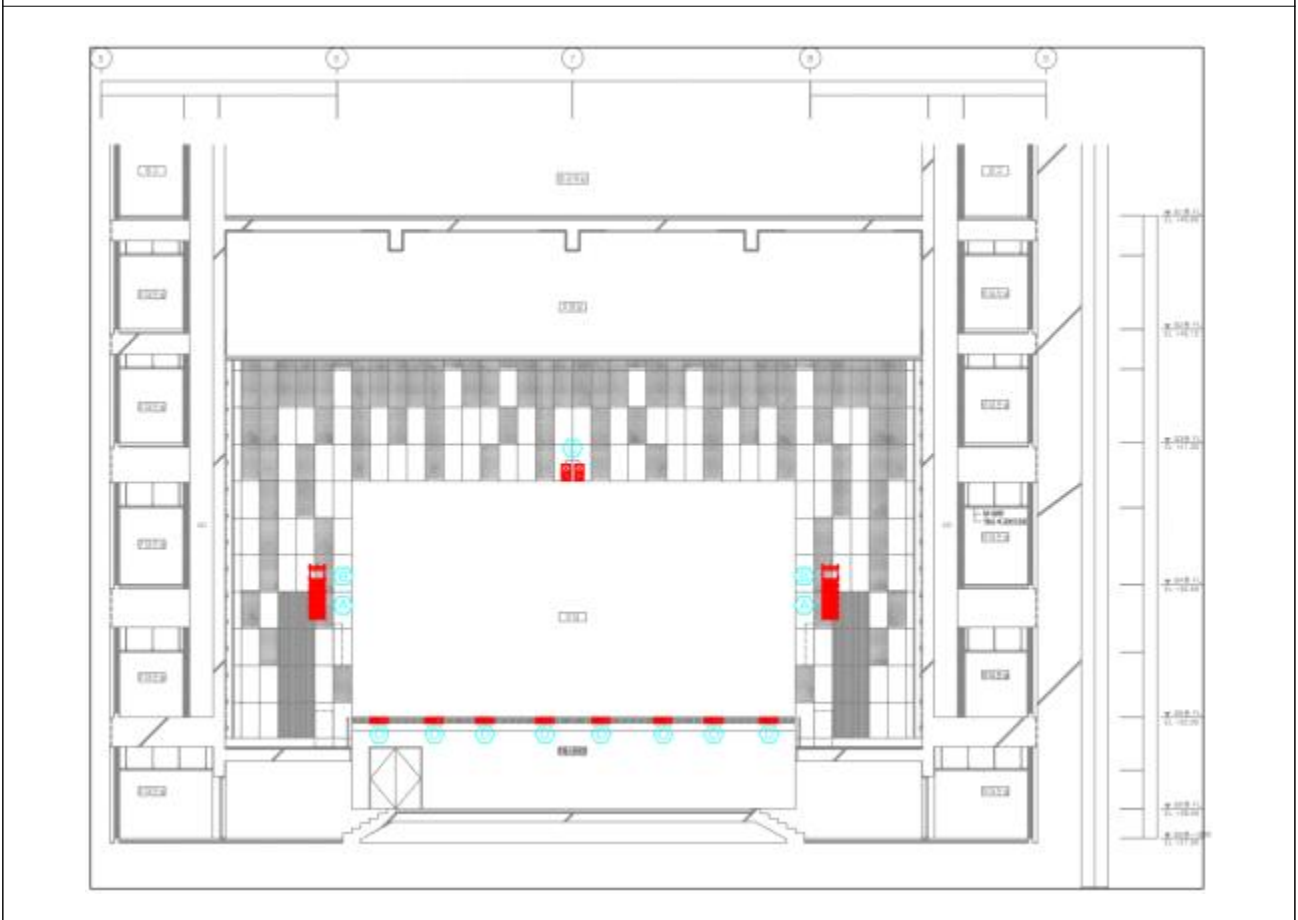
ANALOG SECTION					
C.D.P	CD-X1700	CD플레이어	1EA	FOH	
CD Rewritable Recorder	CD-RW901SL	CD녹음장치	1EA	FOH	
INTERCOM SYSTEM					
Main Station	MS-702	CLEAR-COM	1EA		
Wall Station	KB-702		4EA		
Wired Beltpack	RS-701 / 1ch		4EA	1EA 무대기계 고정 2EA F-O-H 고정	
Headset	CC-300-X4		4EA		
Wired Beltpack	RS-601		3EA	1EA 무대기계 고정 2EA 팔로우실 고정	
Headset	CC-95		3EA		
Wireless Base Station	BS410		1EA		
Wireless Beltpack	BP410		4EA		
Headset	CC-15-MD4		4EA		
Beltpack Charger	AC50		1EA		
고정 이외 사용 가능 인터컴	Wired Beltpack RS-701, Headset CC-300-X4 : 1EA Wireless Beltpack BP410, Headset CC-15-MD4 : 4EA				

4.2. 스피커 배치도 Speaker Layout

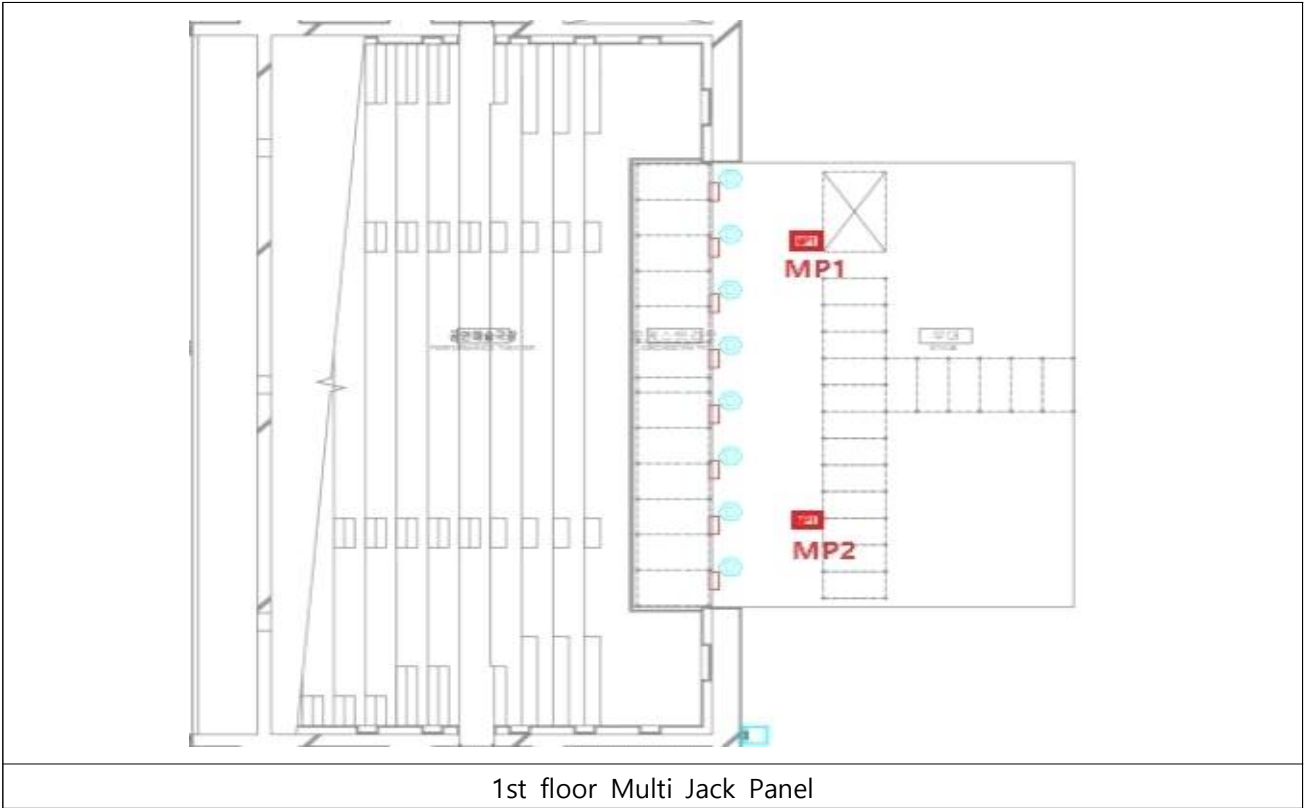




단면도



입면도

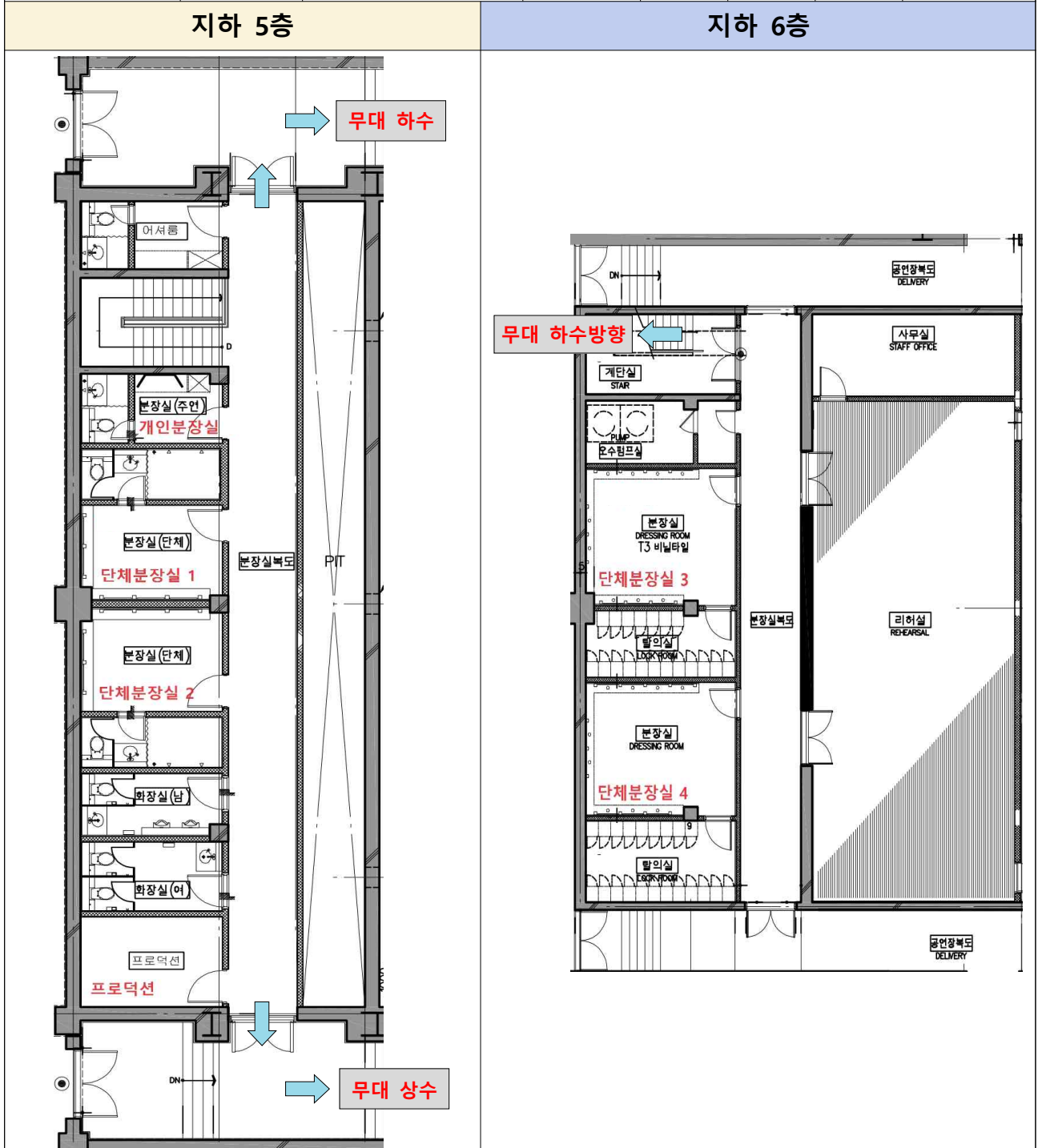


1st floor Multi Jack Panel

5. 분장실 Dressing Room

5.1. 분장실 배치도 Dressing Room Layout

	호수	면적	분장대 수	화장실	샤워실	옷장	비고
단체 분장실 1	505-3	11.36m ² (약 3.4평)	4인	1인	2인	2	
단체 분장실 2	505-4	11.36m ² (약 3.4평)	4인	1인	2인	2	
단체 분장실 3	602-1	34m ² (약 10.3평)	10인	-	-	14	5층 공용 화장실 이용
단체 분장실 4	602-3	34m ² (약 10.3평)	10인	-	-	14	
개인 분장실	505-2	4.4m ² (약 1.3평)	1인	1인	-	1	
프로덕션	505-5	9.36m ² (약 2.8평)		-	-		



5.2. 분장실 물품 리스트 Dressing Room Items List

단체 분장실 1	의자 4개, 분장대 4개, 캐비닛 2개, 모니터 1대
단체 분장실 2	의자 4개, 분장대 4개, 캐비닛 2개, 모니터 1대
단체 분장실 3	의자 10개, 분장대 10개, 캐비닛 14개, 모니터 1대
단체 분장실 4	의자 10개, 분장대 10개, 캐비닛 14개, 모니터 1대
개인 분장실	의자 1개, 캐비닛 1개, 모니터 1대
프로덕션	테이블 1개, 의자 4개, 모니터 1대

5.3. 분장실 유의사항 Dressing Room Precautions

- 분장실 사용은 담당 직원의 사전 허가를 받은 후에 사용하시기 바랍니다.
- 공연장 내 전 구역은 금연이며 음식물 반입 및 음주는 삼가 주시기 바랍니다.
- 인화물질, 유독성 물질, 악취를 유발하는 물질 등의 사용을 삼가 주시기 바랍니다.
- 귀중품 보관에 각별히 유의하시기 바라며 사전 신고되지 않은 귀중품의 도난, 분실, 훼손 등은 삼성홀에서 책임지지 않습니다.
- 사용자의 부주의로 인한 집기, 비품 파손 시 본인 및 사용 단체가 변상해 주셔야 하오니 이용에 주의해 주시기 바랍니다.
- 화재 등 비상시에는 안내방송 및 공연장 직원의 통제에 따라 신속하고 질서 있게 행동해 주시기 바랍니다.
- 퇴실 시 등기구 및 전기기구를 Off 하여주시고, 사용하신 모든 물품은 정리정돈해 주시기 바랍니다.

6. 무대 안전수칙 Stage Safety Rules

본 무대 안전수칙은 공연자 및 공연예술 작업자의 안전을 위해 준수해야 할 규정들입니다. 또한 무대에서의 작업(무대·조명·음향시스템의 운영)은 반드시 전문인이 운영하여야 하며, 공연 준비에서 공연 그리고 철수까지 안전사고 예방을 위해 무대 안전수칙을 반드시 준수해 주시기 바랍니다.

무대 사용

- 무대 사용은 지정된 시간에 한합니다.
- 원활한 리허설 진행을 위해 무대에서는 정숙해 주시기 바랍니다.
- 공연장 시스템, 전기 및 무대 장치들을 사용 할 경우 공연장 직원에게 가능 여부를 문의 바랍니다.
- 객석 및 무대에서는 물 이외의 음식물 섭취를 금지하며 공연장 및 건물에서는 흡연이 불가하오니, 출연자와 스태프는 협조하여 주시기 바랍니다.
- 무대 출입 시 슬리퍼 착용을 금지하며, 부상 유발 방지를 위해 굽이 높은 신발 착용은 자제해 주시기 바랍니다.
- 무대 안전사고를 유발할 수 있는 물품은 반입이 제한될 수 있습니다.
- 공연장 사용기간 중 개인 부주의로 발생한 안전사고는 모든 책임이 본인 또는 소속 단체에 있으니 안전에 각별한 주의를 해주시기 바랍니다.

무대 작업

- 낙하 및 추락 위험으로부터 작업자를 보호하기 위해 반드시 안전모를 착용하고 작업해야 합니다.
- 상부무대 배튼 작업 시 허용 중량을 초과할 수 없으며, 추락 사고에 대비 안전장치를 설치해야 합니다.
- 고소작업 시 작업자는 안전고리가 연결된 필요 장비만을 가지고 작업을 하며 고소 작업대 사용시 주변에 작업관리자가 상주해야 합니다.
- 고소 작업대를 이용한 작업자는 이동 시 주변에 구조물이 있거나 턱이 있는지 확인하고 평면을 유지하여 작업하여야 합니다.
- 바닥으로 배선이 지나가는 작업을 할 경우 출연자, 스태프의 통행에 방해가 되지 않도록 정리하고 절연 가능한 덮개로 덮어 안전을 확보해야 합니다.
- 캐트로나 투광실 작업을 할 경우 안전장구를 착용하여야 합니다.
- 공연장 내에서는 작화, 용접, 톱질 등 무대 환경 저해 작업은 하지 않습니다.
- 밀가루, 모래, 흙 등 분진 및 먼지가 발생할 수 있는 품목은 기계오작동 등을 유발할 수 있어 사용을 제한할 수 있으니 반드시 사전협의 바랍니다.
- 무대 시설들이 높게 매달리거나 각종 장치의 설치와 해체 등 위험한 작업들이 빈번하게 이루어지므로 작업자의 인명 피해 및 시설 피해 등이 발생하지 않도록 작업자는 무대 주변 소음에 항상 귀 기울이며 주변에 관심을 가지고 안전 확보에 노력해야 합니다.

안전사고 및 화재 예방

- 소방 시설물 주변에 물건을 적재하실 수 없습니다.
- 소화전 부근이나 피난통로에 장비나 악기를 적재하지 않도록 해야 합니다.
- 화재 예방을 위해 전열기는 사용을 금지합니다.
- 위험물 및 인화물질은 안전대책을 수립하고 공연장 관계자와 안전성을 확인한 후 사용이 가능합니다.
- 승인된 가연물 및 발화 물질 사용 시 최대한 공간을 확보하고 근접거리에 소화기를 비치해야 합니다.
- 화재 및 비상사태 발생 시 공연장 직원의 유도, 안내방송 또는 안내표지판에 따라 행동하여 주시기 바랍니다.
- 출연자 및 공연관련 스태프는 공연 전 안전 및 화재예방을 위해 사용 공간에 대해 점검해야 합니다.

※ 상기 준수사항의 미이행으로 발생하는 사고에 대하여 공연장은 책임을 지지 않습니다.